

Blaenau Gwent Trwy'r Oesau

Crëwyd y llinell amser hon ar sail diddordebau a thrafodaethau'r sawl a gymerodd ran yng ngweithdai hanes prosiect BG REACH. Mae'n defnyddio rhywfaint o'r iaith a'r ymadroddion o'r trafodaethau hynny a ysbrydolodd waith creadigol arall yn yr arddangosfa.

tua 380CC–383 OC

Llwyth y Silwriaid

Roedd y Silwriaid yn llwyth Celtaidd y credir iddynt ddod i Brydain o Sbaen. Roeddent yn adnabyddus am eu natur danllyd a llond pen o wallt cyrliog du. Roedd y Silwriaid yn byw ym mryngaerau'r Oes Haearn, ac roedd un o'r rhain wedi'i lleoli ar ben y Twmp.

Roedd gan y caerau amddiffynfeydd o'u hamgylch, megis ffosydd, waliau carreg a llethrau mwdlyd. Roedd hyn yn amddiffyn y Silwriaid rhag ymosodiad gan lwythi eraill a hefyd rhag anifeiliaid gwyllt megis Eirth Brown, Bleiddiaid a Lyncsod a oedd yn crwydro'r ardal.



Y Twmbarlum

Copa mynydd ym Mannau Brycheiniog sy'n llawn dirgelwch yw'r Twmbarlwm. Mae llawer o straeon cyfriniol am y Twmp. Yn ôl y chwedl mae'r Cawr, Bran, pennaeth y Silwriaid, wedi'i gladdu ar y mynydd, yn aros i ddihuno er mwyn amddiffyn Cymru. Mae'n debyg bod trysor wedi'i gladdu a bod haid o wenyn yn ei warchod. Mae'n debyg bod cerddoriaeth swynol hefyd yn cael ei chlywed o grombil y mynydd sy'n denu merched ifanc i ffwrdd, heb eu gweld byth eto.



Y Rhufeiniaid yng Nghymru

Yn 480C, bum mlynedd ar ôl i'r Rhufeiniaid orchfygu Lloegr, gwnaethant droi eu sylw at Gymru. Credwyd bod tua phum llwyth yn byw yng Nghymru ar yr adeg hon, gan gynnwys y Silwriaid.

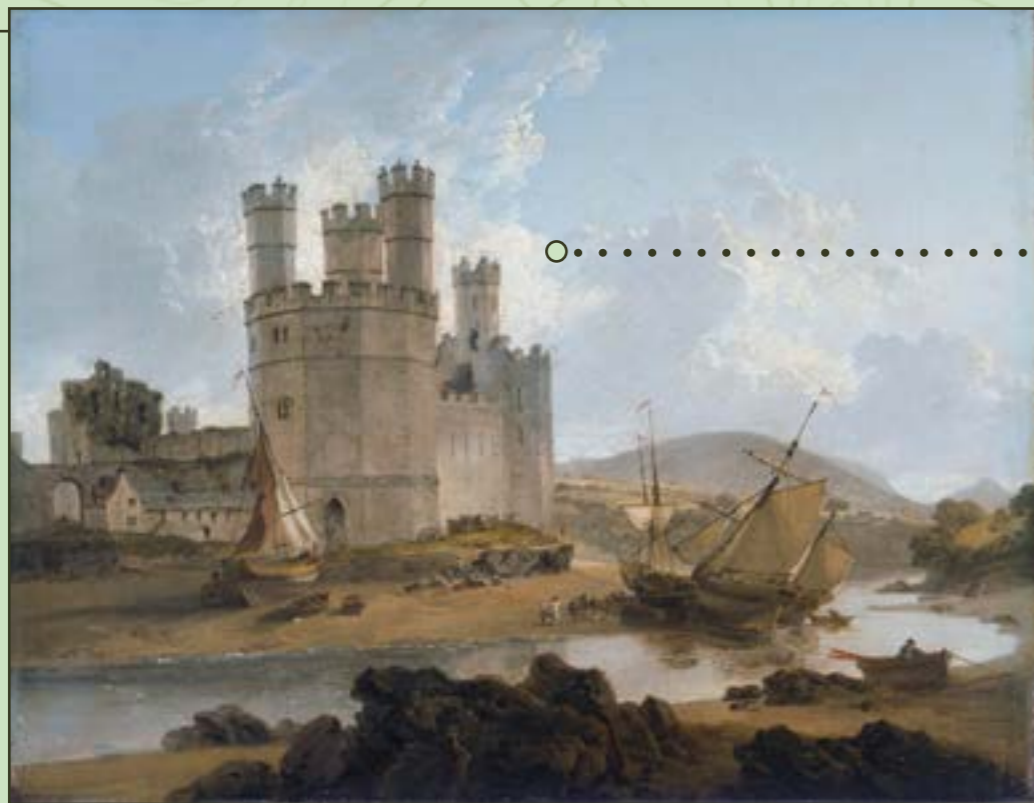


Ymunodd Llwyth y Silwriaid â Llwyth yr Ordoficiaid a Caradog, mab Brenin Llwyth y Catuvellauni o Essex. Er i'r llwythi frwydo'n galed am amser hir, yn y pen draw, cawsant eu trechu gan y Rhufeiniaid ym Mrwydr Caer Caradog yn 50OC. Roedd y Rhufeiniaid yn rheoli rhannau o Gymru tan 383OC.

Y Goncwest Normanaidd dros Gymru

Yn 1066 gwnaeth y Normaniaid drechu'r Sacsoniaid. Flwyddyn yn ddiweddarach, ymosododd y Normaniaid ar Gymru, ac erbyn 1094, roedd y rhan fwyaf o Gymru wedi cwmpo i ddwylo'r Normaniaid.

Yn 1101, o dan arweiniad Brenin Gruffudd ap Cynan, llwyddodd y Cymry i gipio'r rhan fawr o'r wlad yn ôl.



Castell Caernarfon

Castell Harlech



O fewn wyth mlynedd i Frenin Hari I esgyn i orsedd Lloegr, dechreuodd ymgyrch yn ne Cymru i wthio tywysogion Cymru o'u gorseddau. Yn 1114, roedd Hari yn dal i gael trafferth sicrhau pŵer yng Nghymru. Anfonodd dair byddin ar wahân i geisio trechu'r tywysogion. Yn y pen draw, cafodd ei orfodi i gyfaddawdu ag Owain ap Cadwgan, tywysog Powys, a Gruffudd ap Cynan, Brenin Gwynedd. Arweiniodd hyn at heddwch cymharol sefydlog rhwng y ddwy wlad rhwng 1135 a 1154.

Yr Oesoedd Canol

Bywyd yng Nghymru yn yr Oesoedd Canol

Roedd y rhan fwyaf o bobl yn gweithio ar y tir, yn tyfu cnydau ac yn gofalu am anifeiliaid. Roedd deiet sylfaenol y tlodion yn cynnwys bara rhyg, caws a photes, math o gawl. Roedd y gwerinwyr yn byw mewn cytiau. Roedd llawer o'r cartrefi yn dywyll, yn llawn mwg ac yn gyfyng, am mai dim ond un ystafell oedd ynddynt, heb unrhyw ffenestri. Gyda'r nos, byddai'r anifeiliaid yn dod i mewn i'r tŷ am eu bod yn werthfawr ac roedd angen gofalu amdanynt.



Cafodd Eglwys Illtud Sant, Llanhilledd ei chwblhau yn 1213. Ar yr adeg hon, y Mynachod Gwynion oedd yn gyfrifol am ofalu am yr eglwys. Cawsant yr enw hwn oherwydd eu dillad gwyn ac roeddent yn dod o'r Fynachlog Sistersaidd yn Llantarnam. Eglwys Illtud Sant yw'r adeilad hynaf ym Mlaenau Gwent.

Mwnt Illtud Sant

Mwnt Illtud Sant yw adfeilion Castell Taliorum ym mhentref Llanhilledd. Credwyd i'r castell gael ei ddinistrio gan Llywelyn Fawr yn 1233 ar ôl i'w gynghrair â'r Brenin John ddirywio.

1778

Y Chwyldro Diwydiannol – Dur

Gweithfeydd Haearn Cynnar

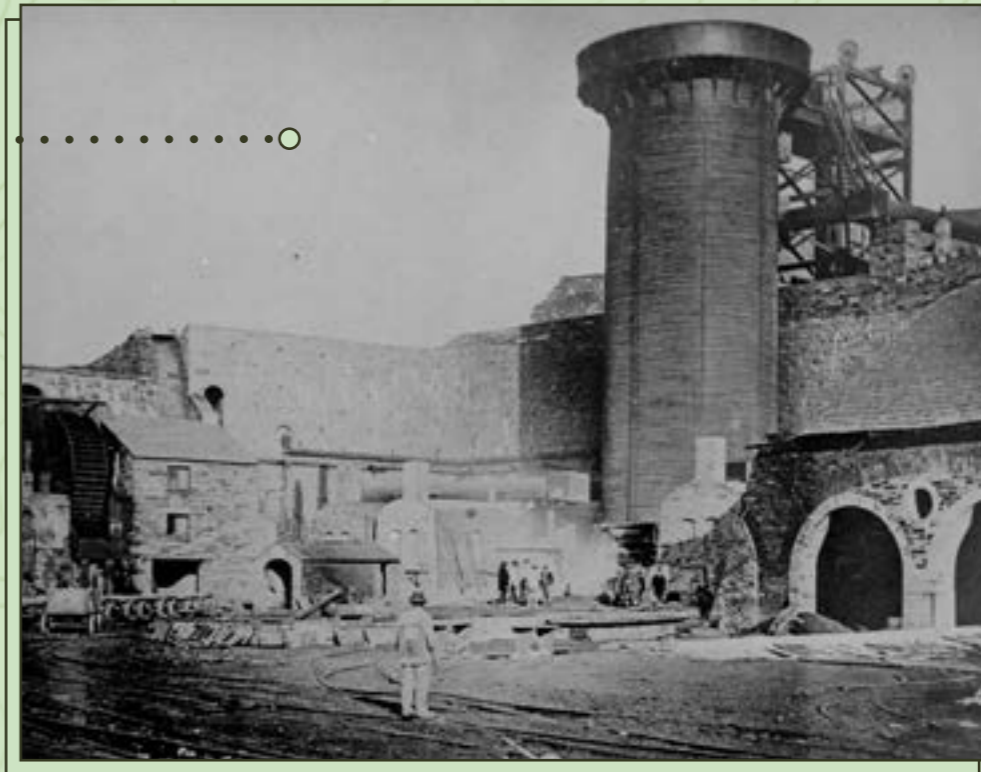
Daeth y diwydiannau haearn a dur i dde Cymru oherwydd gellid dod o hyd i'r deunyddiau crai yr oedd eu hangen er mwyn creu haearn – mwyn haearn, glo a chalchfaen – gyda'i gilydd.

Sefydlwyd y gweithfeydd Haearn cynharaf ym Mlaenau Gwent yn Sirhywi yn 1778, lle roedd haearn yn cael ei gynhyrchu hyd at 1883.

Ffurfiwyd Cwmni Dur, Haearn a Glo Glynebwy yn 1790 a phrynodd Gweithfeydd Sirhywi'r cwmni yn 1818. Yn ystod yr oes Edwardaidd (1901-1910) roedd yn cyflogi 34,000 o ddynion. Caeodd ei ddrysau yn 2002.



Gweithfeydd Sirhywi 1844



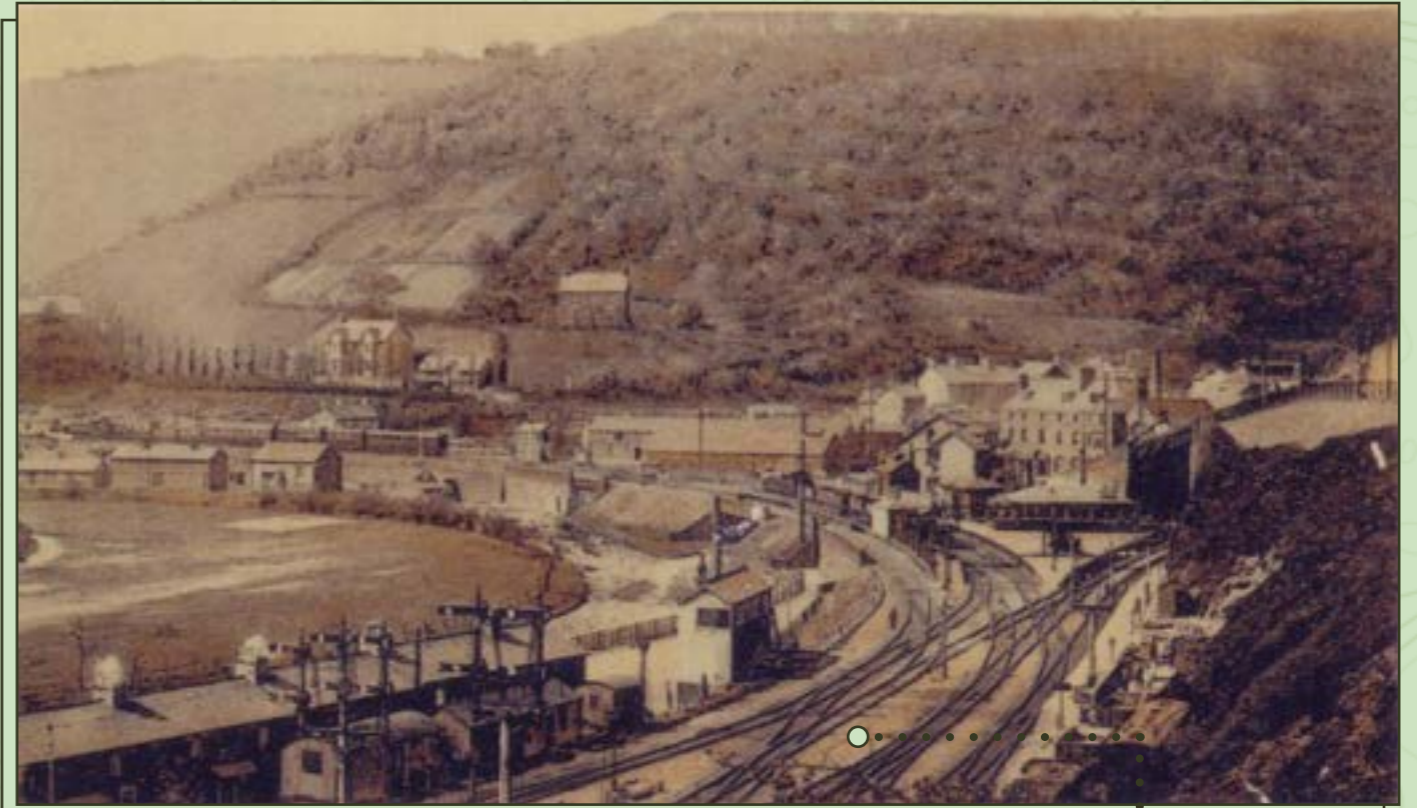
Ffynnodd y Diwydiant Dur tan 1929, pan orfodwyd y gweithfeydd i gau yn sgil diffyg busnes, ynghyd â dirwasgiad y 1930au. Cododd diweithdra i 54% yng Nglynebwy.

Ar ôl dwy flynedd, agorodd y gweithfeydd eu drysau unwaith eto. Yn 1967 cafodd y diwydiant dur ei wladoli. O ganlyniad i farchnad newidiol a dur rhatach, caeodd y gweithfeydd ym mis Gorffennaf 2002, a cholodd 780 o bobl eu swyddi

1824

Tramffyrdd a Rheilffyrdd

Daeth y rheilffyrdd yn gynnar i Flaenau Gwent. Yn 1824, adeiladodd Cwmni Rheilffyrdd a Chamlesi Sir Fynwy dramffordd o Gasnewydd i Aberbîg a Nantyglo.



Parhaodd y rheilffyrdd i dyfu ac roeddent yn hollbwysig i'r diwydiannau glo, dur a thunplat, gan helpu i gludo'r nwyddau gwerthfawr i'w cyrchfannau dynodedig.

Yn 1855 cafodd y dramffordd ei throi'n rheilffordd. Daeth yn rhan o Reilffordd y Great Western yn 1880.

Cyffordd
Aberbîg

1840au

Glo

Agorodd y pwll glo cyntaf ym Mlaenau Gwent yn 1843 yn Fferm Tir Nicholas, Cwmtylleri.

Cafodd y Pyllau Glo eu Gwladoli ym mis Gorffennaf 1946, a arweiniodd at sefydlu'r Bwrdd Glo Cenedlaethol. Ar yr adeg hon, roedd 38 o byllau ym Mlaenau Gwent yn unig.



Ffrwydrad y Boblogaeth

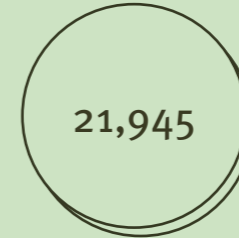
Newidiodd de Cymru o ardal a oedd ond yn cynnwys ychydig o ffermydd ar wasgar drwy'r cymoedd, i ardal lle roedd cannoedd o bobl yn heidio i chwilio am waith yn y pyllau glo. Cynyddodd y boblogaeth yn gyflym.

10,846



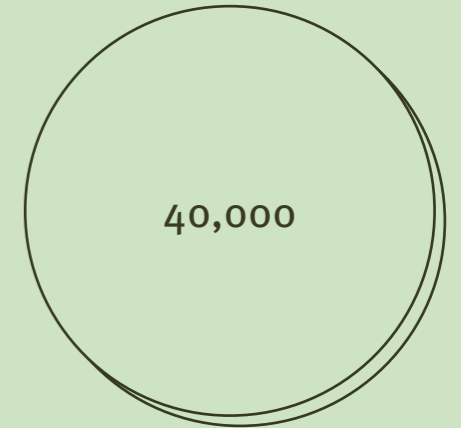
1891

21,945



1901

40,000



1930au

Daeth cloddio glo i ben ym Mlaenau Gwent pan gaewyd Pwll Glo Marine ym mis Mawrth 1989 a Phwll Glo Oakdale ar 26 Awst 1989.

1914-1918

1939-1945

Y Rhyfel Byd Cyntaf ac yr ail Ryfel Byd

Yn ystod y Rhyfel Byd Cyntaf a'r Ail Ryfel Byd, roedd y diwydiannau dur a glo o dan reolaeth y llywodraeth.

Arweiniodd “Argyfwng Sielïau” 1915 at agor y Ffatrioedd Sielïau Cenedlaethol. Roedd y diffyg sielïau a oedd yn cael eu cynhyrchu ar gyfer meysydd cad y Rhyfel Byd Cyntaf wedi cyrraedd pwynt argyfyngus. Agorodd un o'r ffatrioedd hyn yng Nghwmni Dur, Haearn a Glo Glynebwy. Roedd yn prosesu casinau sielïau 18 pwys a 60 pwys. Roedd y rhan fwyaf o'r gwaith yn cael ei wneud gan fenywod, rhywbeth na fyddai unrhyw un wedi'i ddychmygu cyn y rhyfel.



Roedd dur a glo yn waith neilltuedig, a oedd yn golygu nad oedd dynion a oedd yn gweithio yn y diwydiannau hyn yn gallu cael eu gorfodi i ymuno â'r fyddin, ond dewisodd llawer fynd i wasanaethu eu gwlad.

Yn ystod yr Ail Ryfel Byd, roedd y Luftwaffe yn awyddus i fomio gweithfeydd Glynebwy a gwnaethant greu map i'w helpu. Er iddynt roi sawl cynnig arni, roedd y gweithfeydd wedi'u diogelu gan y cwm dwfn ac ni achoswyd unrhyw ddifrod.



5 Gorffennaf 1948

Sefydlu'r GIG

Cymdeithas Cymorth Meddygol Gweithwyr Tredegar

Cyn y GIG, roedd angen talu am driniaeth feddygol. Sefydlwyd Cymdeithas Cymorth Meddygol Gweithwyr Tredegar ar gyfer y bobl a oedd yn gweithio i Gwmni Haearn a Glo Tredegar yn wreiddiol. Yn y pen draw, cafodd y cynllun ei ymestyn i deuluoedd y bobl hynny a phobl eraill yn y gymuned. Roedd pobl yn talu i mewn i'r gronfa bob wythnos. Byddai hyn yn gwarantu y gallent weld meddyg a byddai'r costau hynny yn cael eu cwmpasu gan eu cyfraniad wythnosol. Roedd y cynllun yn llwyddiannus iawn. Roedd y cynllun hwn yn sylfaen ar gyfer y GIG.

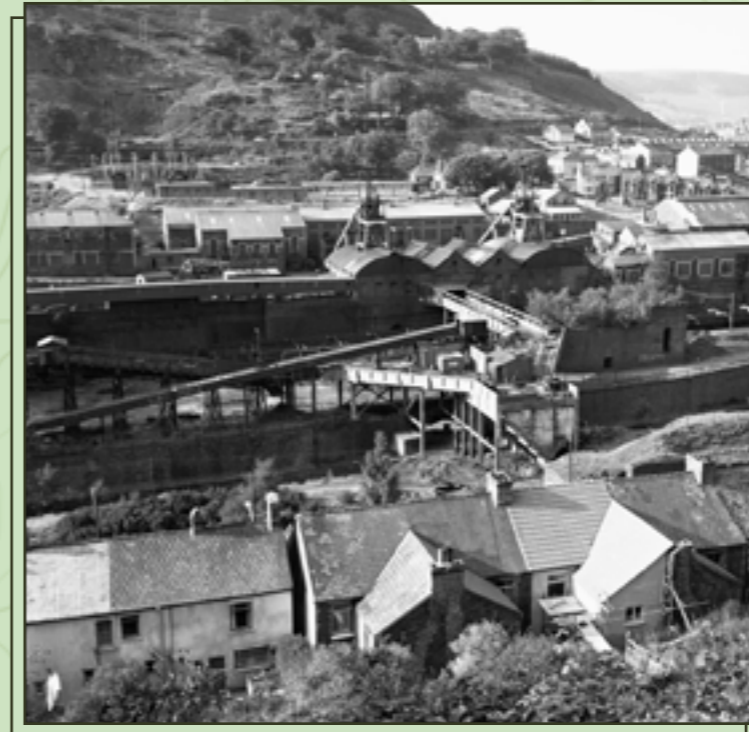


Ar 5 Gorffennaf 1948, sefydlwyd y Gwasanaeth Iechyd Gwladol. Roedd yn cynnig triniaeth feddygol am ddim i bawb, ni waeth faint o arian roeddech yn ei ennill. Aneurin Bevan oedd yn gyfrifol am sefydlu'r gwasanaeth. Roedd Cymdeithas Cymorth Meddygol Gweithwyr Tredegar wedi darparu sylfaen gwych i roi'r gwasanaeth ar ben ffordd. Roedd y safon mor uchel, roedd Bevan yn benderfynol y dylai pawb gael budd o'r lefel hon o ofal.

28 Mehefin 1960

Trychineb Chwe Chloch

Ddydd Mawrth, 28 Mehefin 1960 am 10.45am, gwnaeth sbarc gynnuau nwyon ym Mhwll Glo Arael Griffin yn Chwe Chloch. Wrth i'r newyddion am y ffrwydrad gyrraedd y gymuned, roedd teuluoedd a ffrindiau yn aros yn bryderus. Wrth i'r haul fachlud, cyhoeddwyd newyddion trychinebus i'r ardal; roedd 45 o ddynion a oedd wedi bod yn rhan o'r criw cynnal a chadw wedi colli eu bywydau.



Gwnaeth y drychineb rwygo teuluoedd. Bu farw'r tad a'r mab Ray a Colin Morgan, y tad a'r mab Vernon a Clive Griffiths, a'r tad a'r mab William ac Anthony Patridge yn y drychineb. Bu farw'r efeilliaid William a Mansel Reynolds, 21 oed, gyda'i gilydd. Ar ddiwrnod angladd William Reynolds, rhoddodd ei wraig, Marina, enedigaeth i'w merch, Deborah Glyn.

Mawrth 1984 – 3 Mawrth 1985

Streic y Glowyr

Ym mis Mawrth 1984, cyhoeddwyd y byddai 20 o byllau glo ledled y DU yn cau. Byddai hyn yn golygu y byddai 20,000 o lowyr yn colli eu swyddi.

Ar ôl streic a barodd flwyddyn, ym mis Mawrth 1985, dychwelodd bron i 20,000 o lowyr yn ne Cymru i'r gwaith, gyda llawer ohonynt yn ymdeithio y tu ôl i fandiau'r pyllau glo gyda'u baneri'n uchel, i ddangos nad oeddent wedi colli eu hurddas na'u hysbryd ymladdgar.

Erbyn 1993, roedd y rhan fwyaf o'r pyllau glo yn ne Cymru wedi cau.



Nid dim ond y dynion a fu'n brwydro dros eu swyddi a'u cymunedau, roedd y menywod wedi gweithio yr un mor galed. Roeddent wedi sefydlu pwyntiau casglu bwyd ac wedi trefnu i gannoedd o brydau poeth gael eu gweini er mwyn cadw'r cymunedau i fynd wrth iddynt ymdopi â'r streic a barodd flwyddyn.

2010 – presennol

The Guardian ac ail-hawlio'r tir

The Guardian

I nodi 50 mlynedd ers trychineb pwll glo Chwe Chloch, penderfynwyd comisiynu'r artist Sebastien Boyesen i greu cofeb deilwng ar gyfer y 45 o lowyr a gollodd eu bywydau. Mae'r canlyniad yn gampwaith trawiadol; glöwr dur sy'n 20m o uchder ac yn edrych dros y cwm gyda'i freichiau ar led fel petai'n cofleidio'r gymuned gyfan. Cafodd y cerflun ei ddadorchuddio ar 28 Mehefin 2010.



Mae natur wedi dechrau ail-hawlio'r tir, ac mae'r dirwedd ddiwydiannol wedi toddi i mewn i'r cymoedd gwyrdd cyfoethog. Mae Blaenau Gwent yn gartref i rai o'r golygfeydd mwyaf trawiadol yng Nghymru.



Collaboration between Aberbeeg Community Group, Linc Cymru Housing Association and The Open University in Wales, and funded by UKRI

Cydweithrediad rhwng Grŵp Cymunedol Aberbig, Asiantaeth Tai Linc Cymru a'r Brifysgol Agored yng Nghymru, ac wedi'i ariannu gan UKRI